

Utria II paisu likvideerimise kavatsus

a) Utria II paisu likvideerimise eesmärk;

Utria II paisu (PAIS027350) likvideerimise eesmärgiks on parendada Udria oja (VEE1066100) kesist¹ seisundit, taastada oja looduslikkus ning parendada kalade rändetingimusi. Utria II paisu paisutuskõrgus on EELISE² andmetel 0,25 m. Astang on hinnanguliselt osadele kalaliikidele läbitav, kuid sõõrsuudele ilmselt probleemne.³

Veemajanduskava alusel on Udria oja veekogumi kesise seisundi üheks põhjuseks paisud. Paisude likvideerimise põhjendatus seisneb selles, et paisud lõhuvad jõgede ökoloogilise terviklikkuse, takistavad vee ja setete liikumist, mõjutavad veekogu temperatuurirežiimi ning piiravad kalade ja muu vee-elustiku rännet. See vähendab liikide arvukust, geneetilist mitmekesisust ja elupaikade kättesaadavust, viies veekogu ökosüsteemi seisundi halvenemiseni. Paisude eemaldamine taastab jõgede vabavoolulise seisundi, toetab elupaikade ja liikide säilimist ning aitab saavutada veepoliitika eesmärke.

Udria oja voolab suures ulatuses ülem- ja keskjooksul kunstlikus sängis ja on väga väikese languga. Oja alamjooks on aga looduslikus sängis ning väga suure languga. Just looduslikul osal asub kaks paisu: Utria ja Utria II. Oja looduslikus sängis on põhi kivine ja kruusane. Kärestikulist Udria oja alamjooksu võib pidada meriforellile väga heaks sigimis- ja noorkala elupaigaks. Antud hetkel saab meriforell sigida oja alumisel 320 m pikkusel väga hea kvaliteediga lõigul, kuid enamik võimalikest koelmualadest (2274 m²) jääb paisudest ülesvoolu.⁴ Mõlema paisu likvideerimine parendaks oluliselt kalade jõudmist koelmualadele.

Tegevuste kirjeldus:

Kavandatud töödega planeeritakse Utria II paisu konstruktsioonid likvideerida ja käidelda vastavalt nõuetele ning taastada ala looduslikkus. Kujundada paisu asukohas jõepõhi selliselt, et tagatud on vee-elustiku ränne iga veetaseme juures. Kuna paisjärv ei ole säilinud, siis ei ole tõenäoliselt vajalik sette eemaldamine ning ala võib jääda looduslikule kujunemisel.

Asukoht:

Utria II pais (PAIS027350) asub Udria ojal (VEE1066100), Ida-Viru maakonnas, Narva-Jõesuu linnas, Udria külas eramaaüksusel Sauna (katastritunnus: 85101:002:0229).

¹ Ida-Eesti vesikonna veemajanduskava 2022-2027. Keskkonnaministeerium.

² EELIS (Eesti looduse infosüsteem). Keskkonnaagentuur (kasutatud 5.05.2025).

³ Viru alamvesikonnas asuvate rändetakistuste aruanne (C.11). Keskkonnaministeerium. (Tallinn 2021).

⁴ Eesti meriforelli kudejõgede taastootmispotentsiaali hindamine ning võimalikud rehabilitatsioonimeetmed. Töövõtuleping nr 18-20/421. Eesti Maaülikool, PKI Limnoloogiakeskus, TÜ Eesti Mereinstituut. (Tartu 2008).



Joonis 1. Paisude asukohad Utria ojal.

b) ülevaade töödega mõjutatud alale jäävatest eesvooludest ja muust infrastruktuurist;

Utria oja ei kuulu Utria II paisu asukohas riigi poolt korrashoitava eesvoolu hulka ega ole alamjooksul osa maaparandussüsteemist.

c) ülevaade objektist ning paikvaatluse (12.03.25) pildid (autor Anett Reilent);

Utria paisu betoonkeha ja põhjaplaat on säilinud, kuid paisjärv mitte. Vee läbivool toimub keskmise kitsa ülevooluava kaudu (joonis 2). Endise paisjärve kõrval asub hoone, mille ees on säilinud paisuga ühenduses olev betoonsein (joonis 3). Paisjärve alal on taastunud kõva põhjaga voolusäng (joonis 4). Jõe vasakkaldal on märgata vana ligipääsuteed, mis on osaliselt metsastunud (joonis 5, 6).



Joonis 2. Utria II paisu betoonkeha on säilinud ja tekitab 0,25 m kõrguse astangu. Vee läbivool toimub kitsa ülevooluava kaudu.



Joonis 3. Maja kõrval olev betoon säilitatakse või lammutatakse vastavalt omaniku soovile.



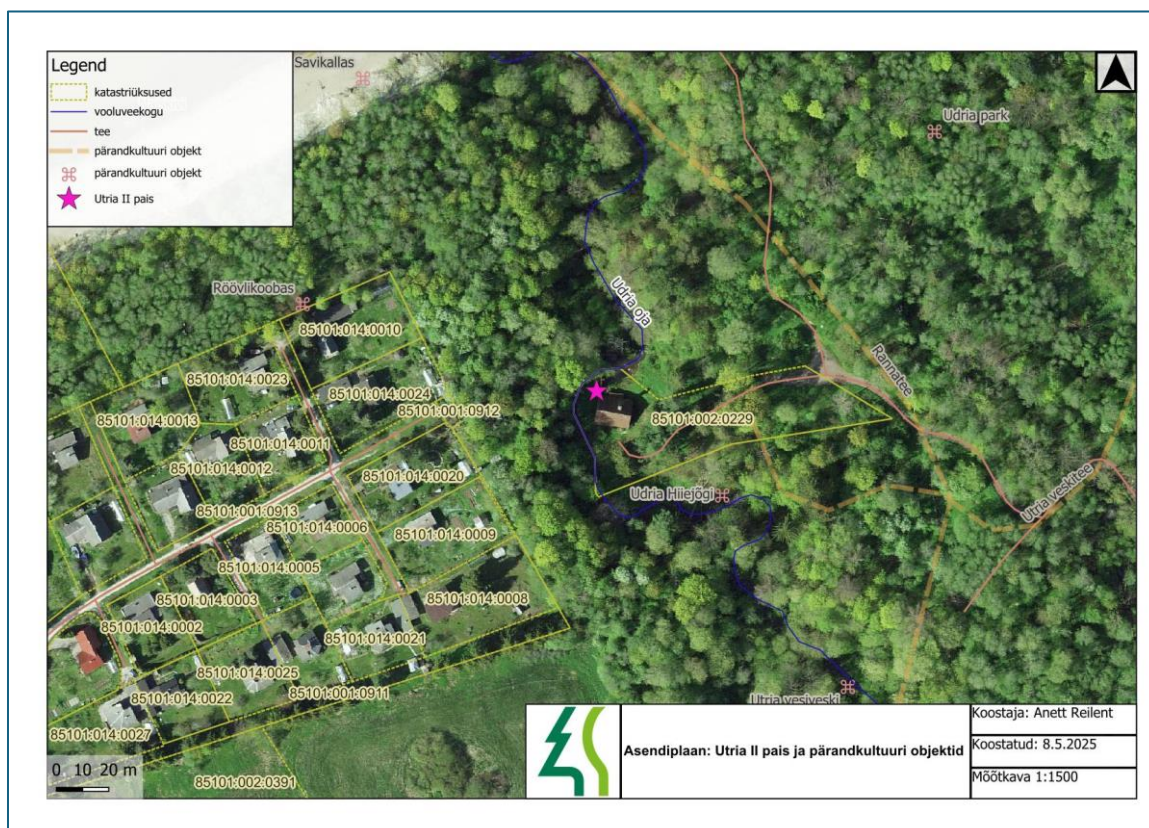
Joonis 4. Utria II paisu paisjärv ei ole säilinud ning kujunenud on kõvapõhjaline voolsäng.



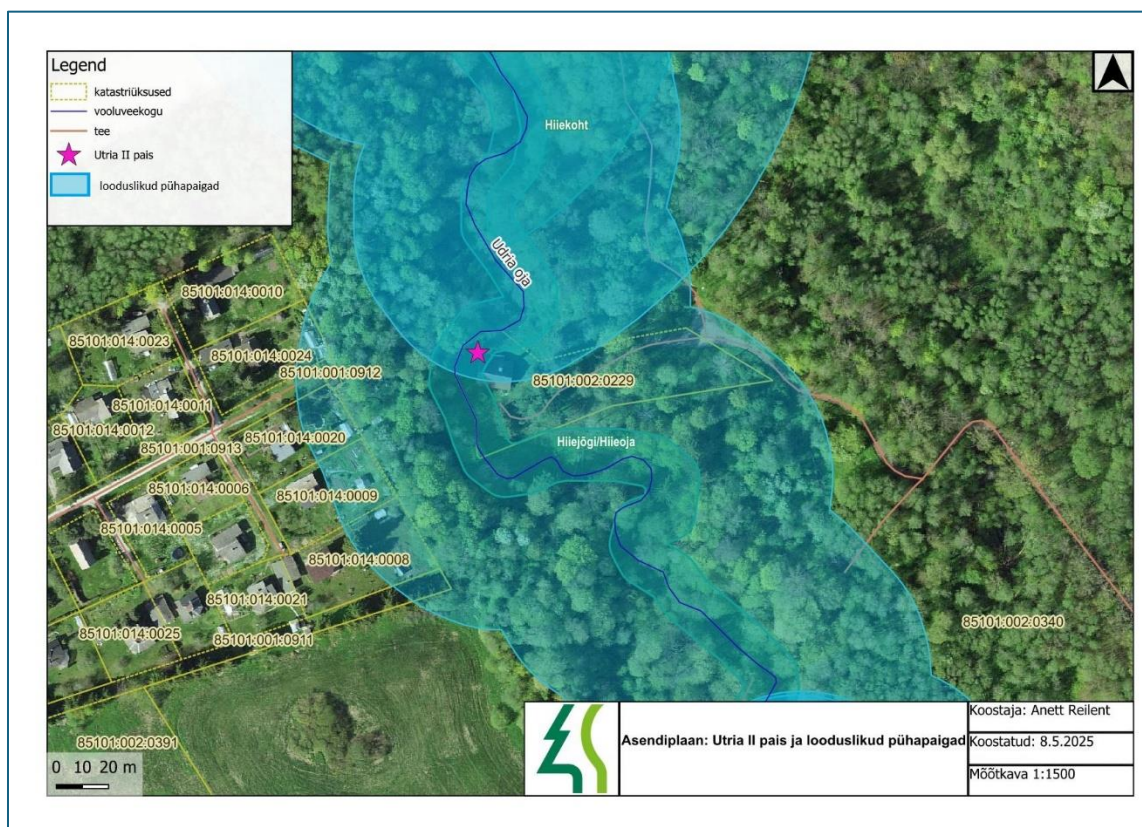
Joonis 5. Utria II paisu likvideerimistöödeks ligipääs saab tõenäoliselt olema vasakkaldalt mööda vana teed, mis toob raudmajakeseni.



Joonis 6. Vana ligipääsutee on osaliselt metsastunud.



Joonis 7. Utria II pais pärandkultuuri objektide suhtes.



Joonis 8. Utria II paisu asukoht looduslike pühapaikade suhtes.

d) eelhindang, kuidas paisu likvideerimine võib mõjutada tulundusmetsa, eramaid, infrastruktuuri, kaitseväärtusi, ettevõtteid.

Mõju tulundusmetsale: mõju tulundusmetsale puudub.

Mõju eramaadele: Utria II paisu likvideerimine mõjutab eramaaüksust Sauna (katastritunnus: 85101:002:0229) ning Supelranna (katastritunnus: 85101:002:0340). Tegevused kooskõlastatakse maaomanikega. Sauna kinnistu hoone esise betoonseina säilimise või lammutamise üle otsustab maaomanik. Projekteerimistööde käigus selguvad täpsed ligipääsu võimalused ja ohud hoonele ning võimalikud tööd, et neid ohte vältida.

Objektile ligipääsuks eemaldatakse puid ainult vajadusel ja minimaalses koguses. Kogu puit kogutakse kokku ja paigutatakse kokkulepitud kohta või likvideeritakse vastavalt maaomaniku soovidele. Juhul kui kinnistule tekivad roopad ja/või muud pinnasekahjustused tuleb tööde lõppemisel need taastada. Kõikidelt osapooltelt võetakse planeeritavate tööde elluviimiseks vastavad kooskõlastused.

Mõju infrastruktuurile: mõju infrastruktuurile puudub.

Mõju kaitseväärtustele:

Kavandavate tööde ala kattub Udria loodusala Natura 2000 (EE0070110) alaga, Udria maastikukaitsealaga (KLO1000583) ning on elupaigatüüp 9180 ehk rusukallete ja jäärakute metsad (pangametsad). Ühtlasi on piirkond elupaigaks II kaitsekategooria samblikule rohetilksamblik (*Biatoridium monasteriense*) ja III kaitsekategooria taimeliigile mets-kuukress (*Lunaria rediviva*). Kavandatavad tegevused kooskõlastatakse Keskkonnaametiga.

Udria II pais asub pärandkultuuri objektide nimistusse kuuluval Udria Hiiejõel (joonis 7). Kavandavate tööde alast kaugemale jääb rannatee, mis võib olla mõjutatud juhul kui ligipääsu paisuni ei saavutata vasakkaldalt. On alust arvata, et jõe vabastamine betoonehitisest lisab hiiejõe kui pärandkultuurile väärtust.

Eesti looduse infosüsteemi alusel kattub ala loodusliku pühapaigaga Udria hiiejõgi ja Udria park (hiiekoht) (joonis 8). Kuna tegemist on jõe looduslikkuse taastamisega, siis eeldatavasti on mõju positiivne ka loodusliku pühapaiga säilimisele. Kavandatavad tegevused räägitakse läbi Muinsuskaitseameti ja Hiite Maja sihtasutusega.

Ehitus-lammutusaegsed keskkonnahäiringud on lühiajalised ning töökorraldusega leevendatavad.

Mõju ettevõtetele: mõju ettevõtetele puudub.